

李奧國際精準健康  
LEO INTERNATIONAL  
PRECISION HEALTH

# Ordentliche Hauptversammlung

## Annual General Meeting

June 12, 2026  
10:00 am CEST

---

Pfisterer & Döbereiner Offices  
Marstallstraße 11  
80539 Munich



# Disclaimer And Forward-Looking Statements

Diese Präsentation und die hierin enthaltenen Informationen dienen ausschließlich Informationszwecken. Sie stellen weder einen Prospekt noch ein Angebot zum Verkauf oder eine Aufforderung zur Abgabe eines Angebots zum Kauf oder zur Zeichnung von Wertpapieren der Gesellschaft im Sinne des Wertpapierhandelsgesetzes (WpHG), der Marktmissbrauchsverordnung der Europäischen Union (Market Abuse Regulation – MAR), des Aktiengesetzes (AktG) oder anderer anwendbarer kapitalmarktrechtlicher Vorschriften dar und sind auch nicht als solche auszulegen. Nichts in dieser Präsentation bildet die Grundlage für einen Vertrag, eine Verpflichtung oder eine Investitionsentscheidung oder darf in diesem Zusammenhang als verlässlich angesehen werden.

Diese Präsentation kann zukunftsgerichtete Aussagen zur gegenwärtigen oder zukünftigen Finanzlage, zu den Geschäftsergebnissen, zur operativen Entwicklung oder zum strategischen Ausblick der Gesellschaft, ihrer Tochtergesellschaften oder von Vermögenswerten enthalten, die im Rahmen einer Sacheinlage durch Vermögensinhaber eingebracht werden. Solche Aussagen beruhen auf gegenwärtigen Erwartungen, Annahmen und Informationen aus internen und externen Quellen. Zukunftsgerichtete Aussagen unterliegen Risiken und Unsicherheiten, von denen viele außerhalb des Einflussbereichs der Gesellschaft liegen. Die tatsächlichen Ergebnisse können daher wesentlich von den dargestellten oder implizierten Erwartungen abweichen. Die Gesellschaft und ihre Organe übernehmen keine Verpflichtung zur Aktualisierung oder Anpassung solcher Aussagen und haften nicht für unmittelbare oder mittelbare Verluste oder Schäden, die aus der Nutzung, dem Vertrauen auf oder der Weitergabe dieser Präsentation oder ihres Inhalts entstehen.

Die hierin enthaltenen Finanz- und Betriebsinformationen der Gesellschaft, ihrer Tochtergesellschaften oder der Vermögensinhaber können ungeprüft, unvollständig oder vorläufig sein und werden ausschließlich zu Informationszwecken bereitgestellt. Maßgeblich sind ausschließlich die jeweiligen gesetzlich aufgestellten und geprüften Jahres- und Konzernabschlüsse.

Nichts in dieser Präsentation ist dahingehend auszulegen, dass die gesetzlichen Rechte und Pflichten des Vorstands oder des Aufsichtsrats der Gesellschaft nach deutschem Gesellschaftsrecht ersetzt, eingeschränkt oder geändert werden.

# Agenda

01 Begrüßung und Eröffnung durch den  
Versammlungsleiter

---

02 Einstieg in die Tagesordnung

---

03 Bericht des Vorstands und  
Bericht des Aufsichtsrats

---

04 Generaldebatte

---

05 Abstimmung zu den Tagesordnungspunkten

06 Bekanntgabe der Abstimmungsergebnisse

---

# Begrüßung und Eröffnung durch den Versammlungsleiter

# Welcome and opening remarks by the chair of the meeting

---

Hauptversammlung, 12. Juni 2026  
Annual General Meeting, June 12, 2026

# Einstieg Tagesordnung

# Starting with the agenda items

---

Hauptversammlung, 12. Juni 2026  
Annual General Meeting, June 12, 2026

# Ordentliche Hauptversammlung

## Tagesordnungspunkte

---

- 01 Vorlage des Jahres- und Konzernabschlusses 2025

---

- 02 Billigung des Vergütungsberichts 2025

---

- 03 Entlastung des Vorstands

---

- 04 Entlastung des Aufsichtsrats

---

- 05 Wahl des Abschlussprüfers

---

- 06 Kapitalerhöhung aus Gesellschaftsmitteln

---

- 07 Erweiterung des Aufsichtsrats

---

- 08 Wahl eines Mitglieds des Aufsichtsrats

---

- 09 Satzungsänderungen

---

- 10 Anpassung der Aufsichtsratsvergütung

---

- 11 Festsetzung der Aufsichtsratsvergütung ab 2026

---

- 12 Billigung des Vergütungssystems des Vorstands

---

- 13 Billigung des Vergütungssystems des Aufsichtsrats



# Bericht des Vorstands

# Report of the Management Board

---

Hauptversammlung, 12. Juni 2026  
Annual General Meeting, June 12, 2026

# AI-Driven Precision Health Platform

李奧國際精準健康  
LEO INTERNATIONAL  
PRECISION HEALTH

## BUSINESS MODEL

Focus on acquiring and developing attractive opportunities, enhancing their value and selectively spinning them off, thereby generating shareholder value through **asset reconfiguration, revenue growth, licensing** and **royalties**.

## INVESTMENT CASE

Built on  
Innovation  
Synergy  
Scalability

- > Listed in the General Standard at the **Frankfurt Stock Exchange** as well as the **Düsseldorf Stock Exchange** (ticker symbol: LEOW)
- > Offering investors access to the expanding **Asian** and **global** healthcare and life sciences market.
- > Strategic focus on AI-driven precision health assets across **Healthcare Services, MedTech, HealthTech** and **Biotech**.

李奧國際精準健康  
LEO INTERNATIONAL  
PRECISION HEALTH

## CURRENT FLAGSHIP ASSETS

### Dr. Pain | 100% holding

Chain of clinics offering integrated pain management with AI-driven rehabilitation solutions.



### Pathomics Health | 52% holding

Advanced precision medicine and digital healthcare solutions for personalized prevention, diagnosis and treatment.



# 2025 Recap

## > Acquisition of the Listed Shell Company SPOBAG AG Through a Mandatory Offer

- > March 2025: Launch of LIPH's strategic transformation
- > Leo Wang becomes controlling shareholder and long-term strategic investor
- > Mandatory takeover offer to remaining shareholders pursuant to the German Takeover Act (WpÜG)
- > Foundation laid for building an AI-driven precision health platform

## > Strategic Realignment and Changes in Management

- > April 2025: Company renamed to Leo International Precision Health AG following shareholder approval
- > Successful completion of the mandatory offer
- > New management and governance structure established to create organizational foundation

## > Capital Increase and Contribution of Asset Shareholdings by Way of a Capital Increase in Kind

- > December 2025: Completed capital increase in kind
- > Assets across healthcare services, medtech, healthtech and biotech
- > Creation of LIPH's operational AI-driven precision health platform

# Building Value Across The Full Precision Healthcare Continuum

## CRITERIA

Mostly AI-driven with focus on innovation, synergy and scalability

## INVESTMENT STRATEGY

- > Acquire **profitable** healthcare services, medtech & healthtech **assets**
- > Build **strong recurring cash flow** and **operational scale**
- > **Reinvest cash flows** into next-generation **biotech assets** focusing on **oncology and precision-health innovation**
- > **Long-term vision:** advance transformative cancer therapies and **improve patient outcomes globally**

## 4 complementary investment areas

that together cover the full continuum from discovery to patient care

1

### HEALTHCARE SERVICES

Personalized care such as clinics and nutraceuticals



2

### MEDTECH

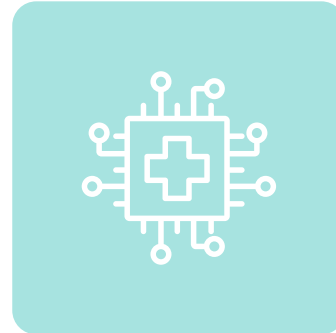
Medical devices and diagnostics such as next-gen imaging, digital pathology



3

### HEALTHTECH

Digital therapeutics and companions, software and predictive analytics



4

### BIOTECH

Therapeutics and diagnostics such as liquid biopsy



## CURRENT PORTFOLIO OVERVIEW

# Current Portfolio Valued at ~ EUR 111 million

TAIWAN

**amiko AI**



AI-driven software accelerating scientific discovery. Platform comprises Co-Scientist application for AI-assisted drug re-purposing and re-targeting.

54%



amiko AI

USA

**Danner Lab**



Clinical cytopathology laboratory testing for precision healthcare. High-growth liquid biopsy service with AI-assisted imaging analysis services using proprietary CellBio™ technology and developing systems.

51%



HONG KONG

**Dr PAIN** (Wankang Medical Group)



Pain rehabilitation with clinics across Taiwan, Hong Kong and China. High-margin pain therapy and rehabilitation services with evolving AI diagnostics capabilities.

100%



TAIWAN

**UHO Wellness** (Immune Anima)



Nutraceuticals supporting standard of care cancer treatment. Core herbal products based on patented extraction process with 60%+  $\beta$ -glucans concentration.

67%



UHO 優活健康

SINGAPORE

**Pathomics Health**



Advanced precision medicine and digital healthcare solutions for personalized prevention, diagnosis and treatment. B2B partnerships with life insurance firms, banks, hospitals and pharma.

52%



AUSTRALIA

**Renhe Biotech**



Longevity and anti-aging health supplements including its NAD<sup>+</sup> product line. Patent-protected formulations manufactured with GMP standards and Therapeutic Goods Administration (TGA) sales registration in Australia.

51%



人和生物  
RENHE BIOTECH

## VALUATION

# Current Portfolio Companies

Asset	Shareholding
amiko AI	54%
Danner Laboratory, Inc	51%
Dr. PAIN	100%
UHO Wellness Corporation	67%
Pathomics Health Pte Ltd.	52%
Renhe Biotech Pty Ltd.	51%
<b>Valuation of contribution in kind</b>	<b>~EUR 111.0 M</b>

### Transaction:

Acquisition of asset companies by way of capital increase against contributions in kind

Completion: Dec 16, 2025

Share capital prior: EUR 500,000.00

Share issuance: 50,000 new no-par value  
bearer shares

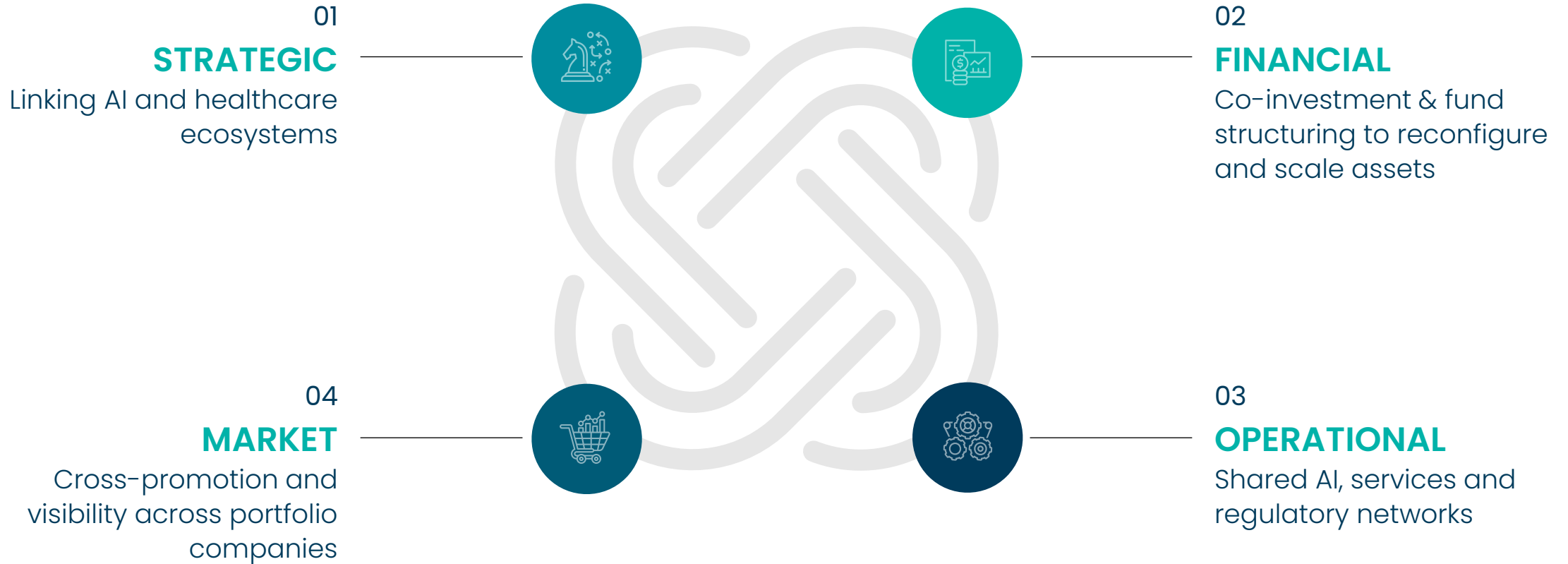
Share capital post: EUR 550,000.00



**Total value of portfolio companies ~ EUR 198.0 M**

# Turning Data, Science And Care Into Compounding Value

Synergies transform standalone assets into a **connected precision health ecosystem**



# Creating Shareholder Value by Adding Additional Nine Assets

Transaction scope  
**9 assets**

Purchase price  
**EUR 400 – 500M**

EBITDA contribution  
**EUR 50 – 60M**

## Acquisition of 9 companies across:

- > Preventative care clinics & beauty clinics (such as Funnel Group)
- > Healthcare platforms
- > Biotechnology & medical products businesses

## Geographic focus:

- > Asia and Europe

## Planned financing mix:

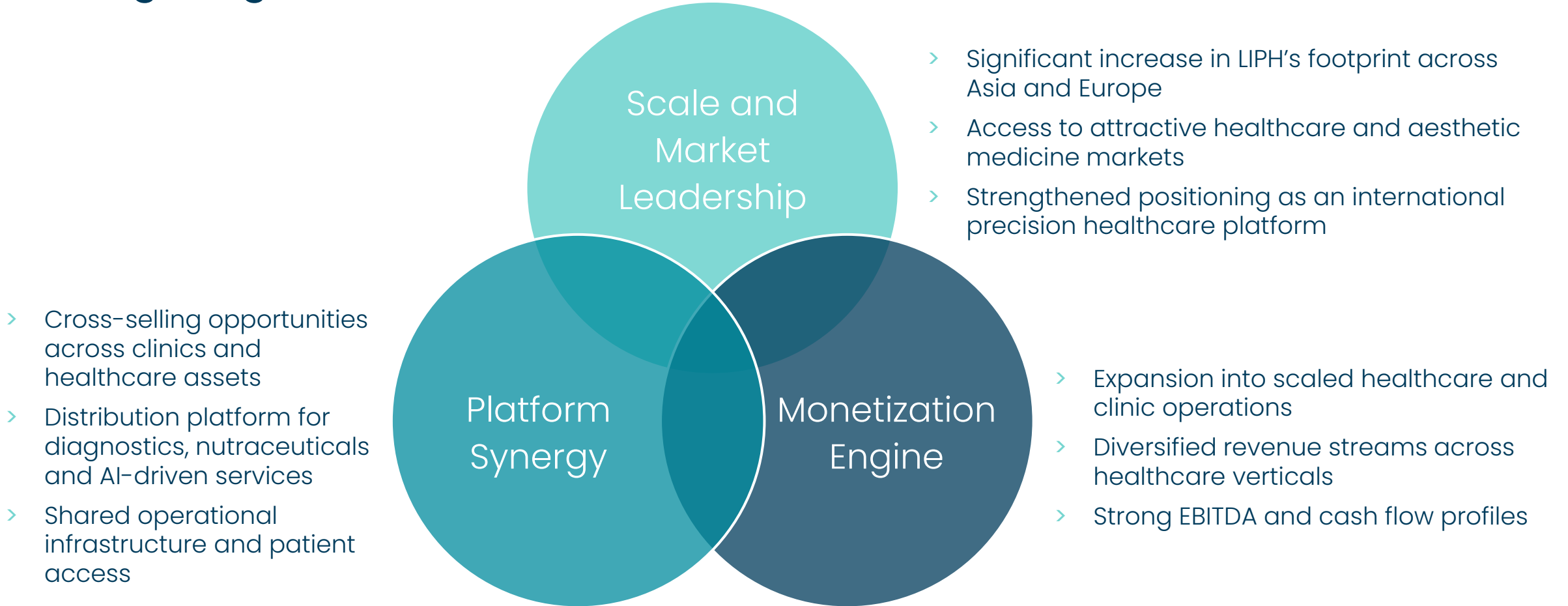
- > Bank financing
- > Listed corporate bond
- > Shareholder loans

## Strong cashflow contribution:

- > Combining strong operational businesses
- > Clear integration and synergy strategy
- > Create a platform that is greater than the sum of its parts
- > Contribute long-term growth and value creation to LIPH's

Intended acquisitions reflect our approach to building a high-quality, scalable portfolio of healthcare assets

# Strategic Significance of Planned 9 Assets Across the Platform



# Balance Sheet as of Dec 31, 2025

In EUR thousand

Non-current assets	197,038
<i>Intangible assets</i>	195,692
<i>Property, plant and equipment</i>	416
<i>Right-of-use assets (IFRS 16)</i>	661
<i>Deferred tax assets</i>	270
Current financial assets	1,722
<b>Total assets</b>	<b>198,760</b>
Equity	172,868
Non-current liabilities	19,469
Current financial liabilities	6,424
<b>Total equity and liabilities</b>	<b>198,760</b>

Intangible assets	In EUR thousand	Percentage of intangible assets
Goodwill	114,051	58%
Technologies	20,774	11%
Customer relationships	13,449	7%
Contractual rights	37,880	19%
Recipes	9,203	5%
Software	335	0%
<b>Total</b>	<b>195,692</b>	<b>100 %</b>

The Group's assets consist primarily of non-current assets, in particular goodwill and other intangible assets such as technologies and customer relationships, which were capitalized as part of the purchase price allocation for the acquired investments. There are no internally generated intangible assets.

## Acquisition of asset companies by way of capital increase against contributions in kind

Completion:	Dec 16, 2025
Share issuance:	50,000 new no-par value bearer shares
Share capital post:	EUR 550,000.00

The Group's financial position as of December 31, 2025, is primarily influenced by the initial contribution of the six portfolio companies as part of the capital increase through non-cash contributions in December 2025. Since the scope of consolidation was not established until the reporting date, the asset structure results primarily from the intangible assets identified and measured during the initial consolidation.

# Results of Operations

Until the contribution of the portfolio companies to the Group as of December 31, 2025, the Group did not engage in any operating business activities. Accordingly, there were no material activities affecting the Group's results of operations during the reporting year.

## Proforma results:

Had the asset companies been acquired on January 1, 2025, they would have contributed the following to the Group's results:

Asset	Revenue in EUR million	Loss in EUR million
amiko AI	-	0.1
Danner Laboratory, Inc	0.2	0.6
Dr. PAIN	1.7	0.5
UHO Wellness Corporation	-	0.2
Pathomics Health Pte Ltd.	0.1	0.7
Renhe Biotech Pty Ltd.	-	0.1
<b>TOTAL</b>	<b>2.0</b>	<b>2.2</b>

## UTILIZATION OF AUTHORIZED CAPITAL

# 2025 and 2026 YTD Capital Increases

### Capital increase against contributions in kind

*(excluding subscription rights)*

Purpose	Acquisition of asset companies
Completion	Registered on Dec 16, 2025
Share capital prior	EUR 500,000.00
Share issuance	50,000 new no-par value bearer shares
Share capital post	EUR 550,000.00
Share recipients	Asset company owners

### Capital increase against cash (I)

*(excluding subscription rights)*

Purpose	Strengthen equity base and use for OpEx
Completion	Registered on May 11, 2026
Share capital prior	EUR 550,000.00
Share issuance	26,000 new no-par value bearer shares
Share capital post	EUR 576,000.00
Share recipients	Leo Wang

### Capital increase against cash (II)

*(excluding subscription rights)*

Purpose	Strengthen equity base and use for OpEx
Subscription	May 22, 2026
Completion	<b><i>Not yet registered</i></b>
Share capital prior	EUR 576,000.00
Share issuance	24,000 new no-par value bearer shares
Share capital post	EUR 600,000.00
Share recipients	Leo Wang

# 2026 Outlook and Guidance

Revenue	EBITDA	Liquidity
EUR 11 to 15 million	EUR (4) to (6) million	End of FY 2026

This revenue guidance is based on the planned revenues of the segments / assets as of Dec 31, 2025, only. It is based on a prudent assessment of organic business development and takes into account possible demand fluctuations, foreign exchange effects and the current integration status of the portfolio companies.

Operational development is expected to improve gradually, supported by economies of scale, increasing utilization of existing capacities and the ongoing implementation of synergy measures within the Group. The expected negative EBITDA result primarily reflects ongoing investments in the build-up of the Group structure, integration measures as well as central administrative and management functions.

# Ordentliche Hauptversammlung

## Tagesordnungspunkte

---

- 01 Vorlage des Jahres- und Konzernabschlusses 2025

---

- 02 Billigung des Vergütungsberichts 2025

---

- 03 Entlastung des Vorstands

---

- 04 Entlastung des Aufsichtsrats

---

- 05 Wahl des Abschlussprüfers

---

- 06 Kapitalerhöhung aus Gesellschaftsmitteln

---

- 07 Erweiterung des Aufsichtsrats

---

- 08 Wahl eines Mitglieds des Aufsichtsrats

---

- 09 Satzungsänderungen

---

- 10 Anpassung der Aufsichtsratsvergütung

---

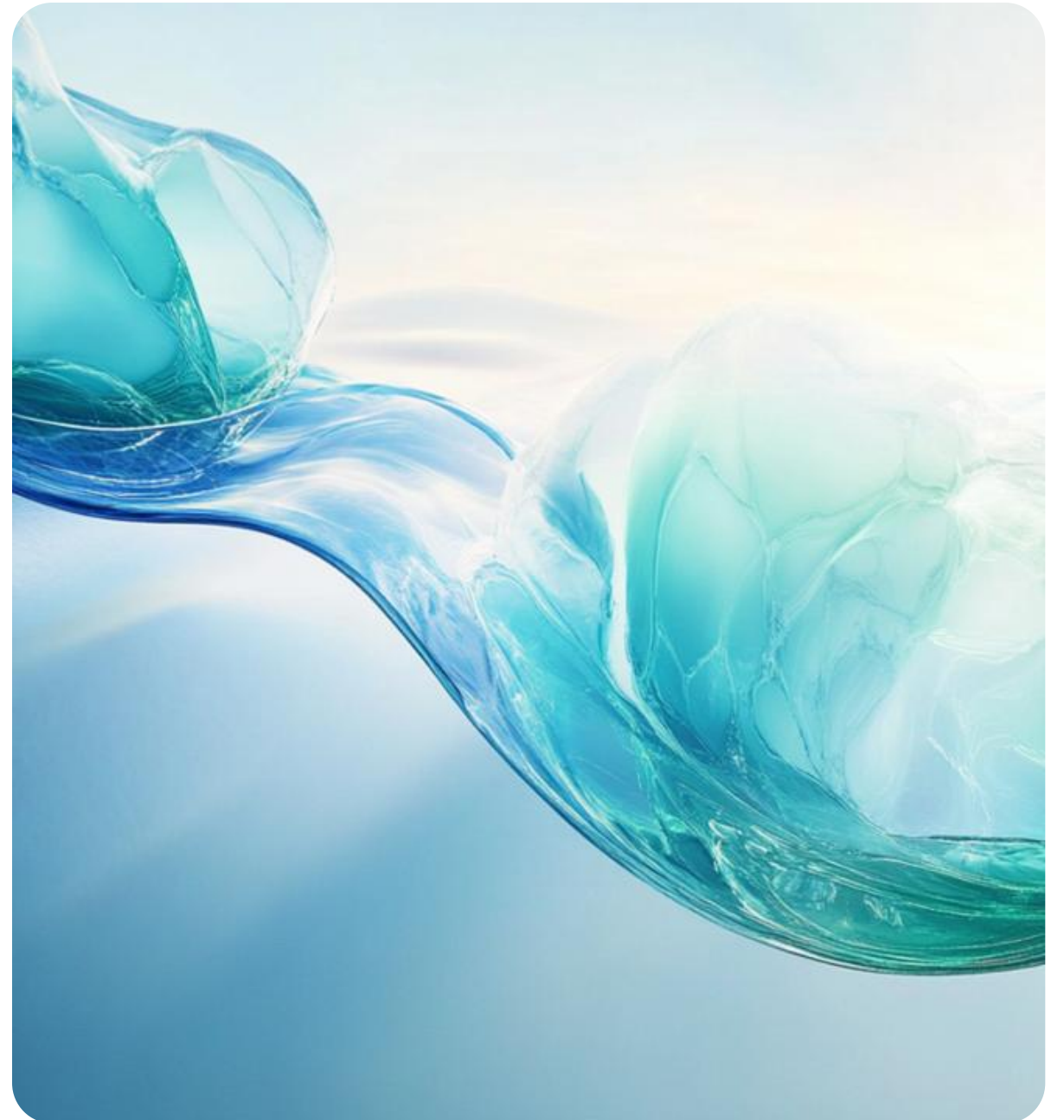
- 11 Festsetzung der Aufsichtsratsvergütung ab 2026

---

- 12 Billigung des Vergütungssystems des Vorstands

---

- 13 Billigung des Vergütungssystems des Aufsichtsrats



# Kapitalerhöhung aus Gesellschaftsmitteln

## Beschlussfassung über die Kapitalerhöhung aus Gesellschaftsmitteln und die entsprechende Satzungsänderung

- › Vorgeschlagene Erhöhung des Grundkapitals von EUR 576.000,00 auf EUR 106.560.000,00\*
- › Umwandlung eines Teils der Kapitalrücklage in Grundkapital
- › Ausgabe von 105.984.000 neuen Stückaktien („Gratisaktien“) an die bestehenden Aktionärinnen und Aktionäre\*
- › Zuteilungsverhältnis von rund 184 neuen Aktien für jede bestehende Aktie\*

\* Basierend auf dem zum Zeitpunkt der Hauptversammlung im Handelsregister eingetragenen Grundkapital.

## Vorteile der Transaktion – Neue Aktienstruktur unterstützt die nächste Wachstumsphase von LIPH

- › Keine Bareinlage der Aktionärinnen und Aktionäre erforderlich
- › Keine Verwässerung der prozentualen Beteiligung bestehender Aktionärinnen und Aktionäre
- › Stärkung der Visibilität am Kapitalmarkt und Unterstützung einer verbesserten Handelbarkeit der Aktie
- › Schaffung einer Aktienstruktur, die die gestärkte Eigenkapitalbasis der Gesellschaft besser widerspiegelt

# Ordentliche Hauptversammlung

## Tagesordnungspunkte

---

- 01 Vorlage des Jahres- und Konzernabschlusses 2025

---

- 02 Billigung des Vergütungsberichts 2025

---

- 03 Entlastung des Vorstands

---

- 04 Entlastung des Aufsichtsrats

---

- 05 Wahl des Abschlussprüfers

---

- 06 Kapitalerhöhung aus Gesellschaftsmitteln

---

- 07 Erweiterung des Aufsichtsrats

---

- 08 Wahl eines Mitglieds des Aufsichtsrats

---

- 09 Satzungsänderungen

---

- 10 Anpassung der Aufsichtsratsvergütung

---

- 11 Festsetzung der Aufsichtsratsvergütung ab 2026

---

- 12 Billigung des Vergütungssystems des Vorstands

---

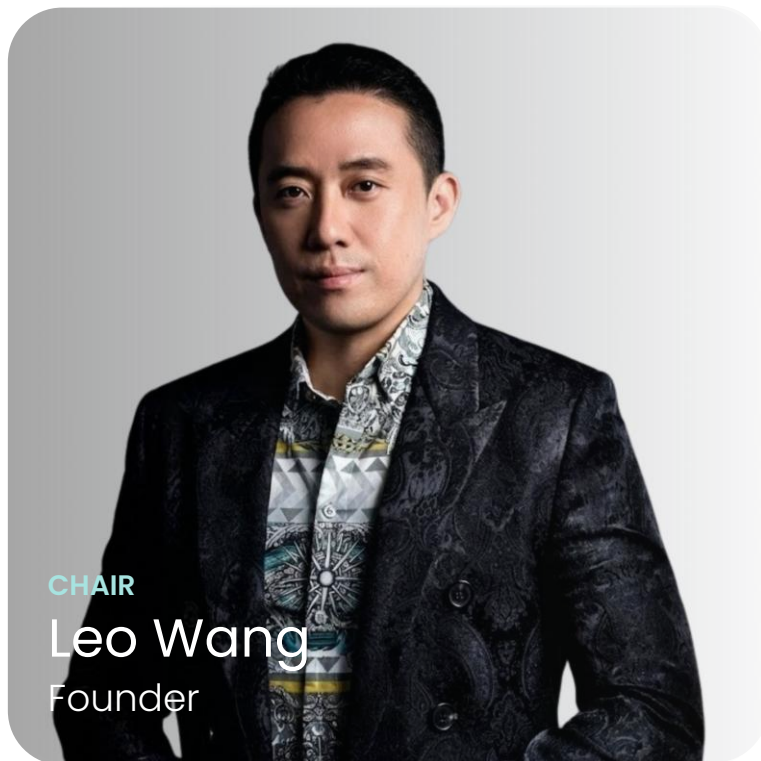
- 13 Billigung des Vergütungssystems des Aufsichtsrats



# Erweiterung des Aufsichtsrat

## Beschluss zur Wahl eines Mitglieds des Aufsichtsrats

### Aktueller Aufsichtsrat



### Erweiterung um Frau SHAHAD HUANG



- > Erfahrene internationale Führungskraft mit ausgewiesener Expertise in Strategieentwicklung, Markenaufbau und Unternehmensführung
- > Umfangreiche Erfahrung bei der Unterstützung von Wachstumsinitiativen und der Expansion in internationale Märkte
- > Nachgewiesene Corporate-Governance-Erfahrung durch Mandate in Vorständen, Aufsichtsgremien und Ausschüssen internationaler Organisationen
- > Ausgezeichnet mit dem „Business Model Innovation Award“ für herausragende unternehmerische Leistungen
- > Bringt eine globale Perspektive sowie ausgeprägte interkulturelle Managementkompetenz zur Unterstützung der internationalen Wachstumsstrategie von LIPH ein.

# Bericht des Aufsichtsrats

# Report of the Supervisory Board

---

Hauptversammlung, 12. Juni 2026  
Annual General Meeting, June 12, 2026

# Ordentliche Hauptversammlung

## Tagesordnungspunkte

---

- 01 Vorlage des Jahres- und Konzernabschlusses 2025

---

- 02 Billigung des Vergütungsberichts 2025

---

- 03 Entlastung des Vorstands

---

- 04 Entlastung des Aufsichtsrats

---

- 05 Wahl des Abschlussprüfers

---

- 06 Kapitalerhöhung aus Gesellschaftsmitteln

---

- 07 Erweiterung des Aufsichtsrats

---

- 08 Wahl eines Mitglieds des Aufsichtsrats

---

- 09 Satzungsänderungen

---

- 10 Anpassung der Aufsichtsratsvergütung

---

- 11 Festsetzung der Aufsichtsratsvergütung ab 2026

---

- 12 Billigung des Vergütungssystems des Vorstands

---

- 13 Billigung des Vergütungssystems des Aufsichtsrats



李奧國際精準健康  
LEO INTERNATIONAL  
PRECISION HEALTH

# Generaldebatte

# Plenary debate

---

Hauptversammlung, 12. Juni 2026  
Annual General Meeting, June 12, 2026

# Abstimmung zu den Tagesordnungspunkten

# Voting on the agenda items

---

Hauptversammlung, 12. Juni 2026  
Annual General Meeting, June 12, 2026

# Bekanntgabe der Abstimmungsergebnisse

# Announcement of the voting results

---

Hauptversammlung, 12. Juni 2026  
Annual General Meeting, June 12, 2026

Danke für Ihre Aufmerksamkeit.

---

Thank you for your attention.

---

# Kontakt



[www.liphag.com](http://www.liphag.com)

## **Leo International Precision Health AG**

Am Klopferspitz 19  
82152 Planegg / Martinsried  
Germany

**Investor Relations &  
Public Relations Kontakt**

### **MC Services AG**

[LIPH@mc-services.eu](mailto:LIPH@mc-services.eu)

### **Leo International Precision Health AG**

[ir@liphag.com](mailto:ir@liphag.com)